

令和5年度 入学試験問題

社 会

合図があるまで、問題用紙を開かずに下の注意をよく読みましょう。

〔注 意〕

1. この試験問題の解答時間は、理科と合わせて60分です。
2. 答えは、すべて解答用紙に書きなさい。
3. 合図があったら、解答用紙の決められた場所に受験番号・氏名を書きなさい。
4. この問題は17ページあります。ページの不足や乱れがあったら、声を出さずに手をあげなさい。
5. 印刷のはっきりしない所があったら、声を出さずに手をあげなさい。
6. 問題を読むのに声を出したり、音をたてたりしてはいけません。
7. 字数を数える場合は、数字や句読点、記号も1字として数えなさい。
8. 社会と理科の時間配分は自由です。どちらの教科から始めてもよいですが、時間内に終わるように工夫しなさい。

佐久長聖中学校

問題 1

みどりさんは、夏休みに「日本の自然環境」・「日本の産業」・「日本の生活」の3つのテーマで、自分たちが暮らしている日本について調べて、レポートにまとめてみました。そのレポートを読んで、あとの各問いに答えなさい。

【レポートⅠ：「日本の自然環境」】

日本は、(あ)大陸の東にあって、(い)半球に位置します。さらに、周りを a 4つの海に囲まれている島国で、4つの大きな島と多くの島々が南北に弓のように連なっています。

また、日本には多くの b 山脈・山地があり、日本の中心に背骨のように高い山脈が連なっています。そのため、国土の約(う)が山地となっており、平地は少ないです。そして、日本の川は、世界の川と比べてみると、(c)。

【レポートⅡ：「日本の産業」(農業編)】

日本では、それぞれの地域^{ちいき}の地形・気候などの自然環境を生かして、さまざまな農作物が作られています。例えば、一年を通して暖かい気候^{あたた}の沖縄県では、さとうきびのほか、(d)・マンゴーなどの果物の栽培^{さいばい}がさかんです。また、広大な平地が広がり、夏でも涼しい気候の北海道^{とっかち}の十勝平野では、じゃがいも・とうもろこし・てんさいなどの異なる作物^{こと}を順番^{ちが}に違う畑で栽培する(e)が行われています。

【レポートⅡ：「日本の産業」(工業編)】

日本では、各地にたくさんの工場があって、さまざまな工業製品が作られています。そして、たくさんの工場が集中している工業地域・工業地帯の多くは、海沿いに広がっています。特に、関東地方^{かんとう}から九州地方^{きゅうしゅう}にかけての地域は、帯のように広がっていることから、「f 太平洋ベルト」と呼ばれています。また、その中で、g 中京工業地帯は工業生産額が一番多くなっています。

【レポートⅡ：「日本の産業」(漁業編)】

日本は、周囲を海に囲まれていることから、古くから漁業がさかんに行われています。しかし、近年は、h 資料3・資料4のような変化が見られるようになってきています。そのような中で、「とる漁業」から「つくり育てる漁業」への^{てんかん}転換が図られており、育てた魚を海に放流したり、魚の研究をしたりすることによって、i 限られた水産資源を守り、安定して魚がとれるようにしています。

【レポートⅢ：「日本の生活」】

日本では、j それぞれの地域の地形・気候などの自然環境に合わせて、住居にさまざまな工夫がされています。

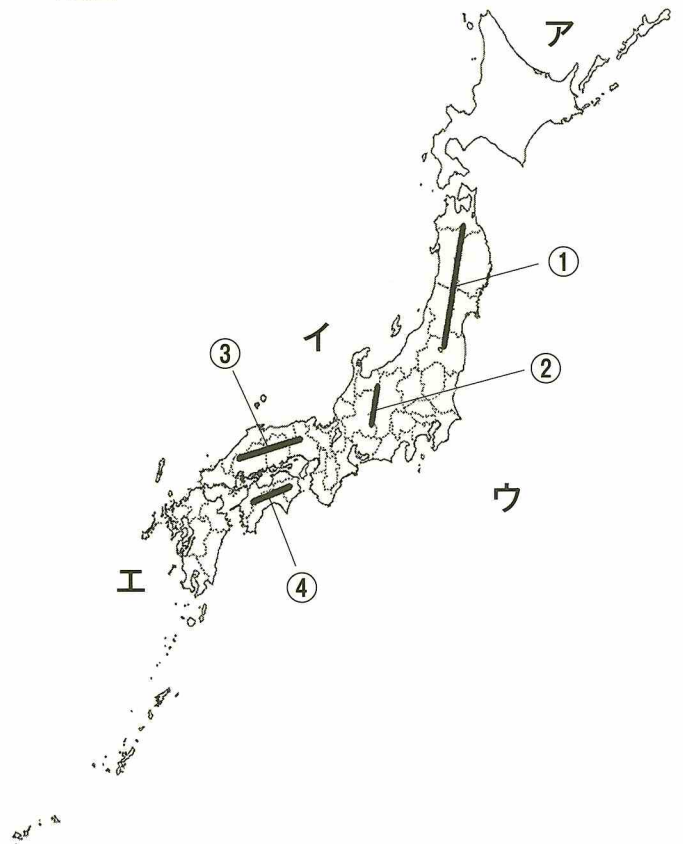
一方で、毎年のように、さまざまな自然災害が日本のどこかで発生しています。そのため、k 「地震災害」・「梅雨・台風などによる風水害」・「火山災害」などの自然災害に備えておくことも大切です。

問1 (あ)～(う)にあてはまる語句の組み合わせとして正しいものを、次のア～エから1つ選び、その記号を書きなさい。

- | | | | | | | | |
|---|---|-----|--------|-----|----|-----|-------|
| (| ア | (あ) | —ユーラシア | (い) | —北 | (う) | —3分の2 |
| | イ | (あ) | —アフリカ | (い) | —南 | (う) | —3分の2 |
| | ウ | (あ) | —ユーラシア | (い) | —北 | (う) | —4分の3 |
| | エ | (あ) | —アフリカ | (い) | —南 | (う) | —4分の3 |

問2 下線部 a について、日本を取り囲む4つの海とは、太平洋・日本海・オホーツク海ともう1つは何かを書きなさい。また、その海の位置を、地図中のア～エから1つ選び、その記号を書きなさい。

地図

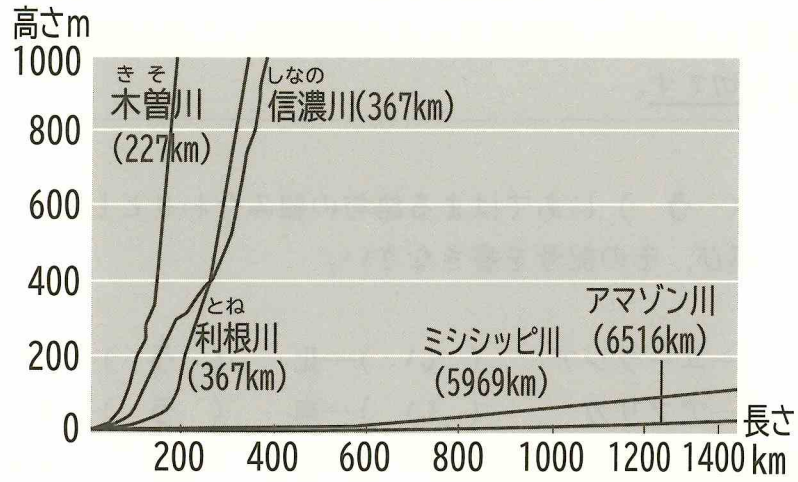


問3 下線部 b について、奥羽山脈および四国山地の地図中の位置の組み合わせとして正しいものを、次のア～エから1つ選び、その記号を書きなさい。

- | | | | |
|---|---|--------|--------|
| (| ア | 奥羽山脈—① | 四国山地—③ |
| | イ | 奥羽山脈—① | 四国山地—④ |
| | ウ | 奥羽山脈—② | 四国山地—③ |
| | エ | 奥羽山脈—② | 四国山地—④ |

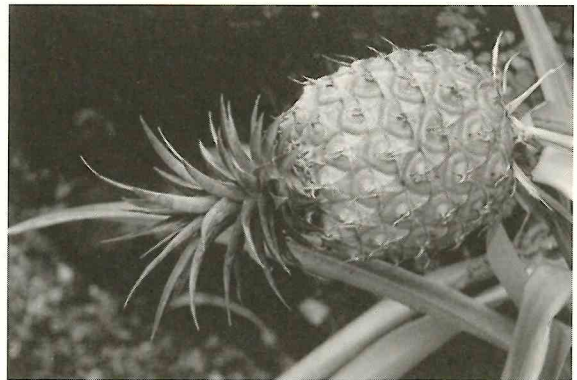
問4 (c) にあてはまる文を、次の資料1を参考にして、20字以上30字以内で書きなさい。

資料1 世界と日本の主な河川の長さ^{かせん}と傾き^{かたむ}



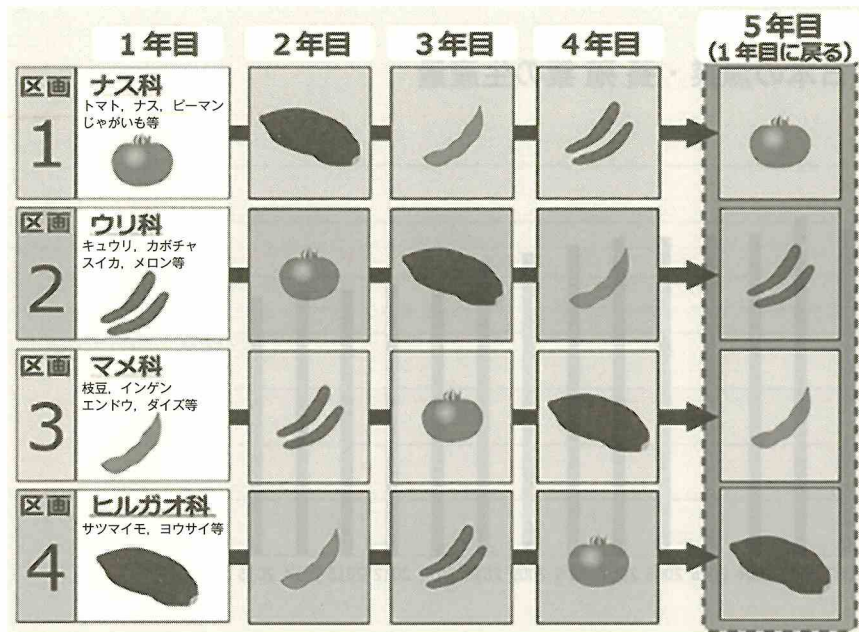
問5 (d) にあてはまる果物を右の写真1を参考にして書きなさい。

写真1



問6 (e) にあてはまる語句を、次の資料2を参考にして、漢字2字で書きなさい。

資料2



問7 下線部 f について、太平洋ベルトにふくまれない工業地域を、次のア～エから1つ選び、その記号を書きなさい。

〔ア ^{ほくりく}北陸工業地域 イ ^{けいよう}京葉工業地域 ウ ^{せとうち}瀬戸内工業地域 エ ^{とうかい}東海工業地域〕

問8 下線部 g について、次の表は、ある工業製品の出荷額上位5県をあらわしています。この工業製品を、下のア～エから1つ選び、その記号を書きなさい。

表

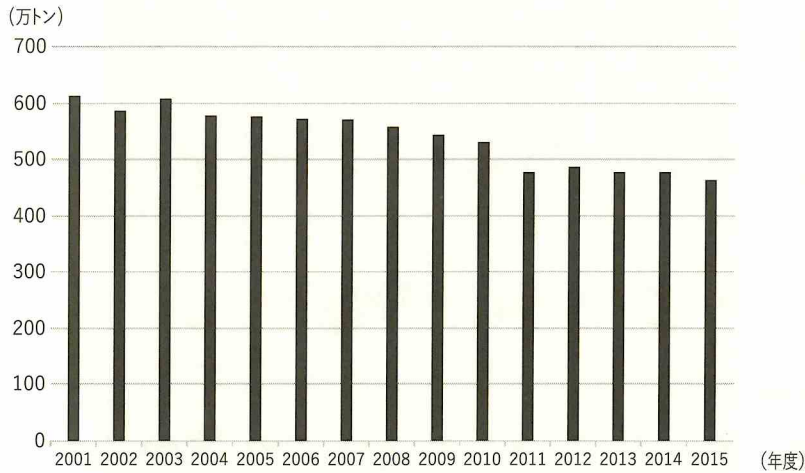
	県名	出荷額 (百万円) (2020年度)
1	愛知県	17,422,979
2	静岡県	4,049,145
3	神奈川県	3,762,755
4	福岡県	3,310,802
5	群馬県	3,258,163

(経済産業省・工業統計表より作成)

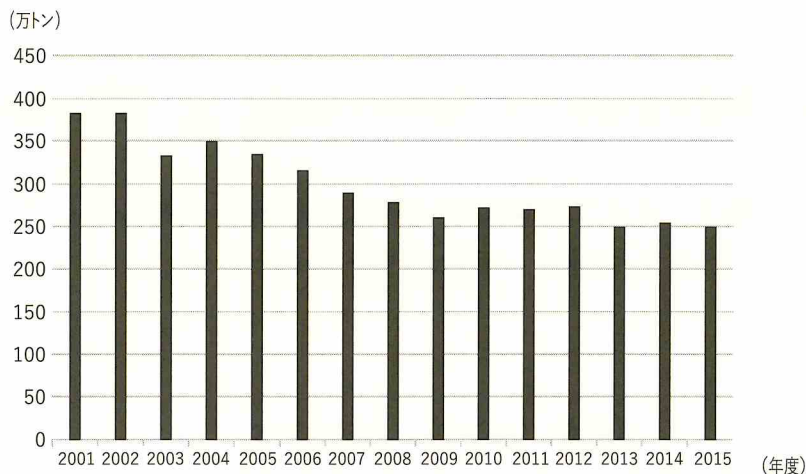
〔ア ^{せんい}せんい工業品 イ ^{てっこう}鉄鋼 ウ 食料品 エ ^{ゆそうようきかいきぐ}輸送用機械器具〕

問9 下線部hについて、次の資料3および資料4から読み取れることとして最も適切なものを、下のア～エから1つ選び、その記号を書きなさい。

資料3 日本の漁業・養殖業の生産量



資料4 日本の水産物の輸入量



(農林水産省・海面漁業生産統計調査等より作成)

- ア 日本の漁業・養殖業の生産量は、2001年以降ずっと減少し続けている。
- イ 2015年の日本の漁業・養殖業の生産量は、2015年の水産物輸入量の2倍以上となっている。
- ウ 日本の水産物輸入量は、2008年以降減少しており、一度も増加していない。
- エ 2010年の日本の漁業・養殖業の生産量と水産物輸入量の合計は、2001年のそれの約5分の4である。

問10 下線部 i について、右の写真2のように人間の手で魚・貝の卵たまごをかえし、川・海に放流して、自然の中で育ててからとる漁業を何というか、書きなさい。

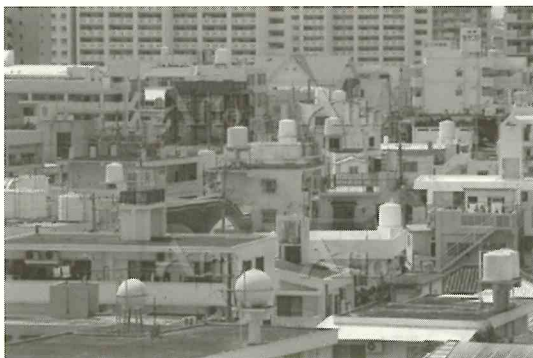
写真2



問11 下線部 j について、次のアおよびイの文は、北海道・沖縄県の住居の特色のいずれかについて述べたものです。沖縄県の住居の特色を述べたものを選び、その記号を書きなさい。また、それと関係の深い写真を、下のAおよびBから1つ選び、その記号を書きなさい。

- 〔ア 現在の住居は、断熱材・二重窓にじゅうまどなどが多く使われている。〕
〔イ 現在の住居は、コンクリートづくりで屋根を平らにしている。〕

A



B



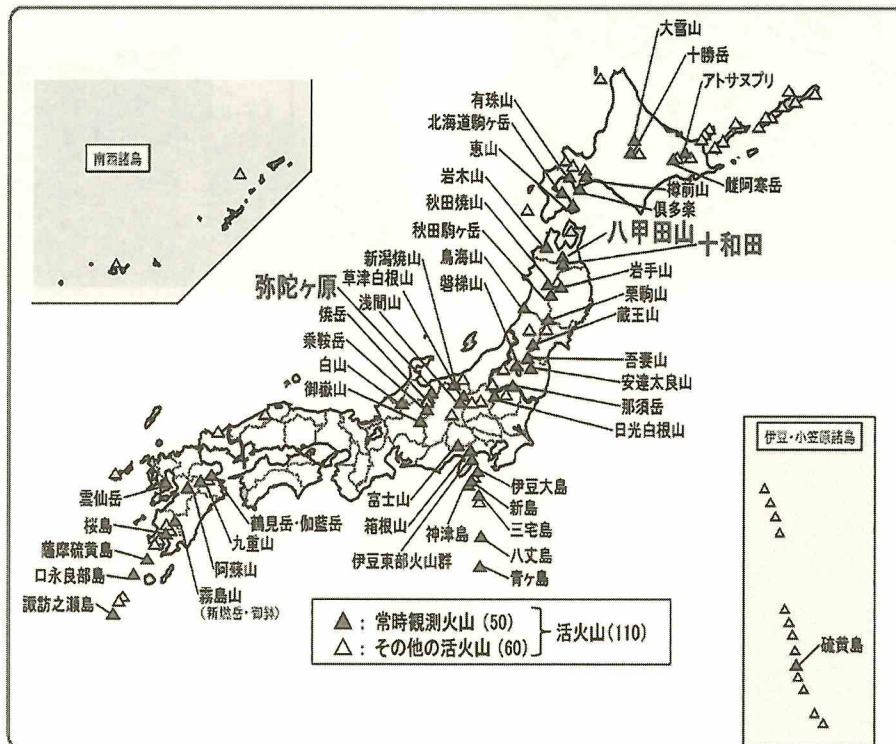
問12 下線部kについて、あとの問いに答えなさい。

- ① 大きな地震が発生した時に、強い揺れが予想されることを伝える気象庁の情報を何というか書きなさい。
- ② 梅雨・台風によってもたらされる風水害への取り組みについて述べた文として誤っているものを、次のア～エから1つ選び、その記号を書きなさい。

- ア 首都圏には、大雨などで洪水になった時に水を取り込んで排水するために、地下に放水路がつけられている。
- イ 河川の上流域などには、大雨などで大量の水・土砂が流れてくるのを防ぐための砂防ダムがつけられている。
- ウ 自然災害による被害が予想される範囲・避難場所及び経路などをあらわしたナビゲーションマップがつけられている。
- エ 河川の流域には、洪水になった時などに緊急の対応を行うための河川防災ステーションがつけられている。

- ③ 次の資料5は、気象庁が常に観測している火山を示したものです。資料5を見て、気象庁が常に観測している火山が見られない地方を、下のア～オからすべて選び、その記号を書きなさい。

資料5 気象庁が常時観測している火山



- (ア 中国地方 イ 近畿地方 ウ 四国地方 エ 中部地方 オ 関東地方)

問題 2 次の I～V のカードは、歴史上の人物についてまとめたものです。これを見て、あとの各問いに答えなさい。

I
(^{あしかが} 足利 ^{よしまさ} 義政)
<p>この人物の跡つぎ争いなどがきっかけとなって、応仁の乱がおこりました。政治はみだれ、幕府の勢いはおとろえることになりました。また、この人物は、京都の東山に慈照寺銀閣を建てた人で、^aこの時代には今に伝わるさまざまな文化が発展しました。</p>

II
(^{おだ} 織田 ^{のぶなが} 信長)
<p>この人物は、尾張国の出身で桶狭間の戦いで今川義元を破り、勢力を拡大しました。さらに、^{ながしの}長篠の戦いで武田の騎馬隊を鉄砲で破り、^b近江国に安土城をきずいて本拠地としました。各地の関所を廃止したほか、城下町では楽市・楽座の政策などを行って、商工業の発展や商品の流通をはかりました。</p>

III
(A)
<p>この人物は、二度に渡る元（中国）の襲来時に () をつとめた人物です。元は日本を征服することを目的に使者をよこしましたが、この人物はこれを拒絶しました。そのため元は、北九州を攻めましたが、^c武士の活躍と嵐の影響で撃退することに成功しました。</p>

IV
(^{たいらの} 平 ^{きよもり} 清盛)
<p>この人物は、武士として初めて朝廷から太政大臣に任命され、^d貴族の藤原氏にかわって政治を行った人です。朝廷内では平氏一族が強い力を持ったため、貴族やほかの武士たちの不満は少しずつ高まり、この人物が亡くなった後、^{みなもとのよしつね}源義経らがひきいた源氏軍に、^e壇ノ浦で破れ、平氏は滅びました。</p>

V
(B)
<p>この人物は、諸国をまわって人々に仏教を広めただけでなく、^{しゅうむ}聖武天皇の命を受けて、^f平城京に近い東大寺の大仏づくりに協力した人です。また、信者の力を借りて各地に池をほり、道路や橋をつくるなど社会事業にもつくし、聖武天皇より日本最初の大僧正に任じられました。</p>

問1 (A)・(B)にあてはまる人物の名前を書きなさい。

問2 カードⅡの織田信長がかかわったできごとを年表1にまとめました。次の文のできごとがおこった時期を、年表1中のア～ウから1つ選び、その記号を書きなさい。

年表1

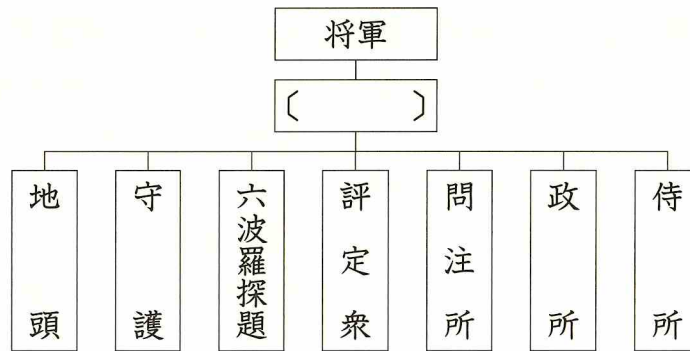
年	できごと
1560	桶狭間の戦いで今川義元を破る。
	↑ ↓ ア
1575	長篠の戦いで武田勝頼 <small>ただかつより</small> を破る。
	↑ ↓ イ
1577	安土城下で楽市・楽座を行う。
	↑ ↓ ウ
1582	本能寺の変で亡くなる。

文

織田信長は、將軍の足利義昭あしかがよしあきを京から追放し、幕府を滅ぼした。

問3 カードⅢの〔 〕にあてはまる役職を、(A)の人物が活躍した時代の組織をまとめた次の図を参考にして書きなさい。

図

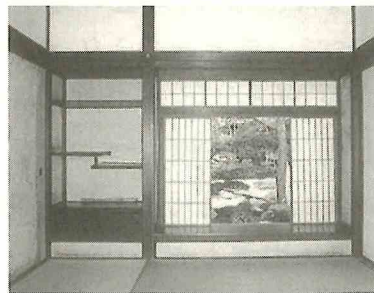


問4 次の資料1・資料2の建造物と最も関係の深い人物について書かれたカードを、I～Vからそれぞれ選び、その記号を書きなさい。

資料1



資料2



問5 下線部 a について、次の年表 2 は、この時代に新たな文化を生みだした人物についてまとめたものです。この人物の名前を書きなさい。

年表 2

年齢	できごと
0 歳	備中国（岡山県）赤浜（総社市）に生まれる。
12～13 歳頃	宝福寺に入り修行する。涙で描いたねずみの話が有名である。
?～35 歳頃	京都の相国寺に入り、禅僧として修行をつむかたわら、絵を学ぶ。
35～47 歳頃	明国（中国）と関係のあった周防国（山口県）の大内氏領下に身を置く。
48～50 歳	遣明船に従僧として加わり、中国・寧波に上陸。
50～58 歳頃	帰国後、豊後国（大分県）へ向かう。
62 歳頃～	石見国（島根県）を再訪し、《四季花鳥図屏風》※1 を描く。
67 歳頃～	《四季山水図巻》、《破墨山水図》、《天橋立図》※2 を描く。

※ 1



※ 2

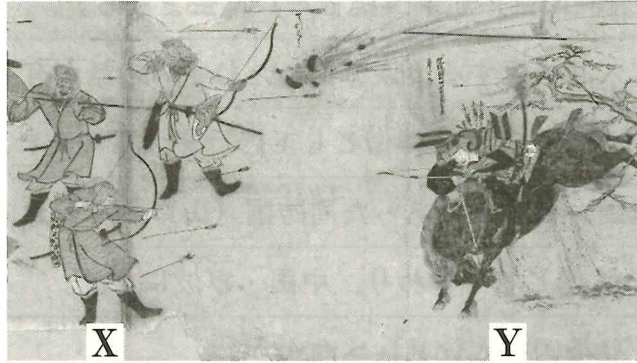


問6 下線部 b のあった場所について書かれたものを、次のア～エから 1 つ選び、その記号を書きなさい。

- ア 日本最大の前方後円墳である大仙古墳があり、戦国時代には堺で鉄砲づくりがさかんに行われた。
- イ 聖徳太子によって建てられた世界最古の木造建築の法隆寺や、正倉院といった建造物がある。
- ウ 平安時代に都が置かれた場所で、この時代に行われた賀茂祭などの年中行事は今でも行われている。
- エ 飛鳥時代には天智天皇により琵琶湖周辺に大津宮が造られ、奈良時代には紫香楽宮が造られた。

問7 下線部cについて、元軍をあらわしているものを、資料3のX・Yから選びなさい。
 また、資料4で竹崎季長たけざきすえながが役人に対してうったえた内容を、次の①～④から選びなさい。
 その組み合わせとして正しいものを、下のア～クから1つ選び、その記号を書きなさい。

資料3 御家人の竹崎季長ごけにんと元軍との戦いの様子



資料4 御家人の竹崎季長が元軍との戦いの後に役人にうったえている様子



- ① 「私は、元軍が攻めてきた時、奉公ほうこうとして都や將軍様を守るために命がけて戦いました。ご恩として、新たな土地をいただくことはできないでしょうか。」
- ② 「私は、元軍が攻めてきた時、ご恩として都や將軍様を守るために命がけて戦いました。奉公として、新たな土地をいただくことはできないでしょうか。」
- ③ 「私は、元軍が攻めてきた時、奉公として都や將軍様を守るために命がけて戦いました。ご恩として、金貨をいただくことはできないでしょうか。」
- ④ 「私は、元軍が攻めてきた時、ご恩として都や將軍様を守るために命がけて戦いました。奉公として、金貨をいただくことはできないでしょうか。」

- | | | | | |
|---|-------|-------|-------|-------|
| (| ア X・① | イ X・② | ウ X・③ | エ X・④ |
| | オ Y・① | カ Y・② | キ Y・③ | ク Y・④ |

問8 下線部 d について，藤原氏がカをもっていたころの貴族の文化で現在にも受けつがれているものを，次のア～エから1つ選び，その記号を書きなさい。

ア



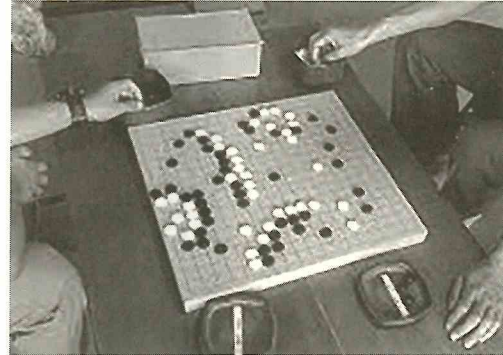
イ



ウ



エ

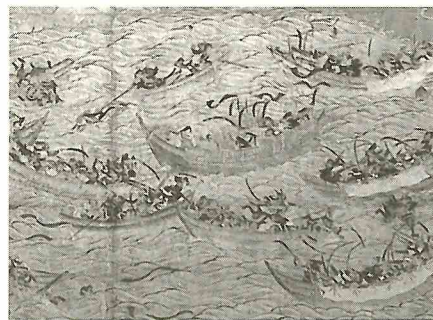


問9 下線部 e について，壇ノ浦の戦いの様子をえがいたものを，次のX・Yから選びなさい。また，壇ノ浦の戦いがおこった場所を，地図中の①～④から1つ選びなさい。その組み合わせとして正しいものを，下のア～クから1つ選び，その記号を書きなさい。

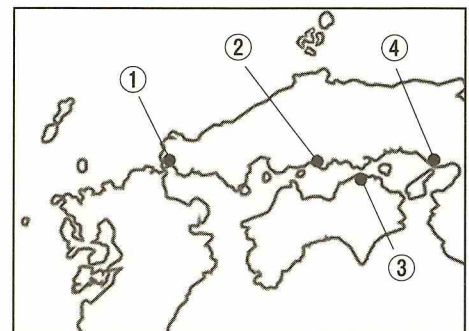
X



Y



地図



- | | | | | | | | | |
|---|---|-----|---|-----|---|-----|---|-----|
| (| ア | X・① | イ | X・② | ウ | X・③ | エ | X・④ |
| | オ | Y・① | カ | Y・② | キ | Y・③ | ク | Y・④ |

問10 下線部 f について、次の資料 5 は平城京跡地から発見された木簡もつかんです。平城京が都であった時代において木簡はどのような使われ方をしていたか、木簡に書かれている内容を参考にし、「都」、「特産物」の2つの語句を必ず用いて、20字以上30字以内で書きなさい。

資料 5



伊豆国賀茂郡三島郷戸主占部久須理戸占部広庭調麴堅魚拾壹斤



周防国大嶋郡美敢郷凡海阿耶男御調塩二斗

問題 3 長野県では2022年の7月10日、8月7日に2つの選挙が行われました。選挙や政治に関するあとの各問いに答えなさい。

問1 2022年7月10日に行われた選挙の名称は「() 議員通常選挙」でした。
() にあてはまる語句を、この選挙に関する次の資料1を参考にして、漢字3字で書きなさい。

資料1 選挙翌日の新聞記事（朝日新聞）

…各党は定数248のうち、選挙区と比例区の計124議席と、神奈川選挙区の欠員を補う「合併選挙」を合わせた計125議席を争った。改選前の定数は245。

問2 次の資料2は、2022年8月7日に行われた長野県知事選挙の結果です。これを見て、読み取れることとして誤っているものを、下のア～エから1つ選び、その記号を書きなさい。

資料2

当選	615,728票	阿部	守一	無現
	67,758票	金井	忠一	無新
	9,560票	草間	重男	無新
有権者	1,706,682人			

- (ア 選挙の時点で知事だった人物が、この選挙に立候補し再び当選している。
イ 当選した人物の得票数は、有権者数の過半数に達していない。
ウ 有権者数から得票数の合計を引いたものは、すべて無効票の数である。
エ 投票したのは有権者の約5分の2で、半数以上の有権者が投票していない。)

問3 現在の日本における選挙権年齢と成年年齢の組み合わせとして正しいものを、次のア～エから1つ選び、その記号を書きなさい。

- (ア 選挙権年齢—18歳 成年年齢—18歳
イ 選挙権年齢—18歳 成年年齢—20歳
ウ 選挙権年齢—20歳 成年年齢—18歳
エ 選挙権年齢—20歳 成年年齢—20歳)

問4 国民は自分たちの代表者を選挙で選び、政治に参加することができます。国民が政治に参加する例について述べた文として誤っているものを、次のア～エから1つ選び、その記号を書きなさい。

- （ア 最高裁判所の裁判官として適しているかを判断する。
イ 内閣総理大臣を直接選挙で選出できる。
ウ 県や市などが制定する条例の改正を請求できる。
エ 憲法を改正するかどうかの国民投票を行う。）

問5 国民が政治に参加する権利は、日本国憲法の三つの原則の一つである基本的人権の尊重によって保障されています。国民の権利であると同時に義務でもあるものを、次のア～エから1つ選び、その記号を書きなさい。

- （ア 選挙で投票する。 イ 教育を受ける。
ウ 税金を納める。 エ 仕事に就いて働く。）

問6 国民の代表者として選挙で選ばれた国会議員によって、国会での話し合いが進められ、それによって決められた法律などにもとづいて実際に政治を行うのが、内閣とそれのもとにある省や庁です。次の資料3のような仕事を行っている省の名称を書きなさい。

資料3

- ・学校でどのような勉強を、どのくらいするか決める。
- ・学校で使われる教科書が正しく書かれているかを点検する。
- ・科学の研究が発展する環境を整える。

問7 近年、選挙で投票する人が減ってきていることが問題になっています。この状況を改善するために2003年からある制度が導入されました。次の資料4は、この制度について、2022年7月10日の選挙前に市町村の選挙管理委員会から送られてきたメールです。資料4中の（ ）にあてはまる語句を漢字3字で書きなさい。

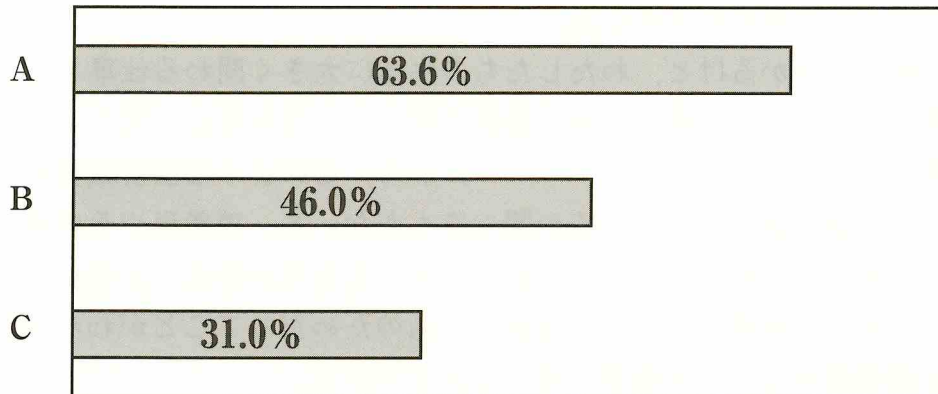
資料4

投票日当日に都合が悪い方は、〇〇市内のどこにお住まいの方も利用ができる（ ）投票をご利用ください。

■期間 7月9日まで

問8 次のグラフは、2019年7月21日に行われた、前回の（ ）議員通常選挙の世代別投票率をあらわしています。グラフ中のA～Cは、20歳代、40歳代、60歳代のいずれかを示しています。それぞれの年代の組み合わせとして正しいものを、下のア～カから1つ選び、その記号を書きなさい。

グラフ



(総務省ホームページより作成)

- | | | | | |
|---|---|--------|--------|--------|
| { | ア | A—20歳代 | B—40歳代 | C—60歳代 |
| | イ | A—20歳代 | B—60歳代 | C—40歳代 |
| | ウ | A—40歳代 | B—20歳代 | C—60歳代 |
| | エ | A—40歳代 | B—60歳代 | C—20歳代 |
| | オ | A—60歳代 | B—20歳代 | C—40歳代 |
| | カ | A—60歳代 | B—40歳代 | C—20歳代 |

問9 次の会話文は、中学生のAさんとBさんが選挙について話をしているものです。
 ()にあてはまる文を、下の資料5・6・7を参考にして、20字以上30字以内
 で書きなさい。ただし、「税金」の語句を必ず使用すること。

Aさん：わたしたちもあと何年かすると選挙権が与えられて、投票することができる
 ようになるんだね。

Bさん：でも、自分ひとりが投票しても何も変わらない気もするし、わざわざ投票に
 行くのもちょっとめんどうだなあ。

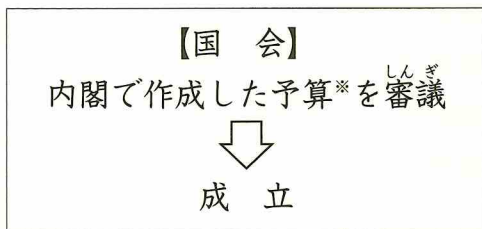
Aさん：その気持ちはわかるけど、わたしたちの生活に大きく関わる仕事をしている
 国会議員を、自分たちで選ぶために投票に行くことは大事だと思うよ。たとえ
 ば、国会は()から、どのような国会議員が、国会
 でどのような話し合いをしているか関心をもたないと、消費税やその他の税が
 どんどん引き上げられてしまう、なんてことにもなりかねないよね。

Bさん：なるほどねー。投票に行くことは自分たちのためだってことがわかったよ。
 やっぱり選挙権をもったら投票に行ってみようかな。

資料5 わたしたち（国民）がはらっている税金

消費税, 所得税, 酒税, たばこ税 など

資料6 予算に関わる国会の流れ



※1年間の収入や支出の計画

支出の計画にもとづいて、わたしたちの生活に関わるさまざまな事業やサービスが
 行われる。

資料7 国の主な収入と支出

収入	支出
税金による収入 <small>こうさいきん</small> 公債金（国の借金）	社会保障の費用 学校教育のための費用 道路をつくる費用